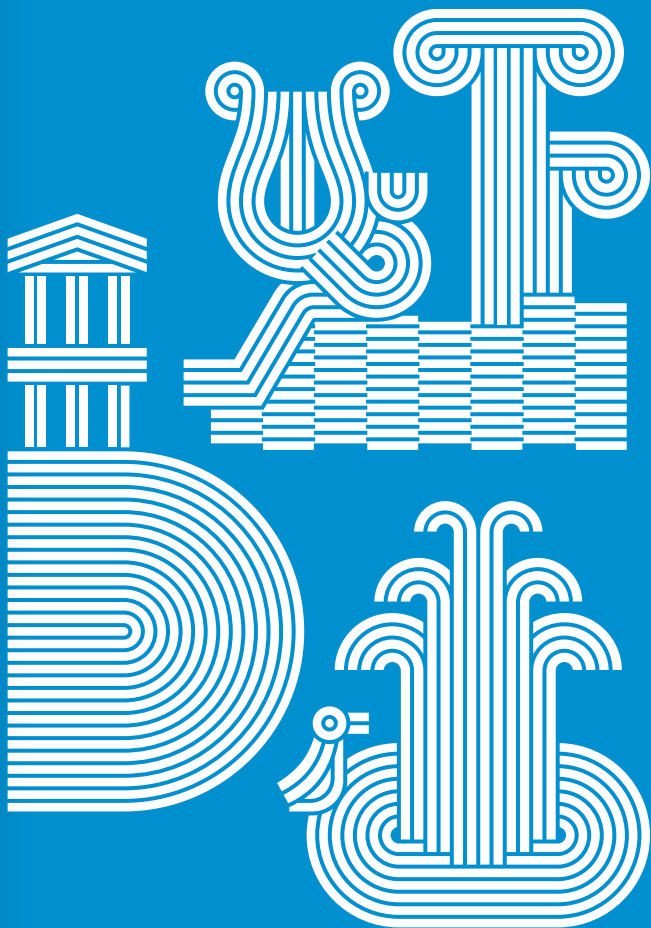




Опознай
Пловдив





Уважаеми гости,

Добре дошли в най-стария жив град на Европа и един от най-старите в света!

Градът с тепетата и усмихнатите хора!

Градът, който може да Ви предложи уникална гледка от Небет тене и мислено пътуване във времената на траките.

Градът, който може да Ви качи на машината на времето и да Ви отведе в римски времена, за да Ви покаже Античния театър, Одеона, внушителния Античен форум.

Градът, който пулсира с духа на Възраждането и в магичния му Стар град са накацали къщи, пазещи красиви дворове и истории.

Градът, в който да се докоснеш до антични мозайки и часове след това да се насладиш на изумителна храна в най-пъстрия квартал Капана.

Градът, в който по чудесни велоалеи можеш да отидеш до Гребния канал или просто на разходка покрай Марица.

Този град е древен и вечен, пъстър и жив, гостоприемен и зареждащ.

Този град е Пловдив – мястото, до което всеки пътешественик трябва да се докосне, за да запълни пъзела с незабравими кътчета в сърцето си!

Костадин Димитров
Кмет на град Пловдив

→ ПЛОВДИВ

Градът на седемте тепета

*Това е един от най-хубавите градове
по своето естествено местоположение,
хълмовете имат формата на рог, чиито
два върха са изцяло обкичени с
къщи и градини и виещи се нагоре
и надолу улички...*

*Изгледът на мостовете, на градините,
на къщите, на големите гървета,
които се издигат покрай брега
на реката – всичко това, гледано
отгоре, представлява едно от най-
възхитителните места на света!*

Алфонс гьо Ламартин, 1833 г.

*Отдалеч видях Тримонциум
великолепен и блестящ...*

Лохий, II век

→ ЕВМОЛПИЯ

Град Връстник на Троя и Микена

Преди 8 хиляди години, през новокаменната епоха, тук, в плодородна Тракия, хората поставят началото на град, избран да напише златни страници в историята на човешката цивилизация.

Божият печат е благословил великолепното разположение на Пловдив върху седем сиенитни хълма край река Марица. Днес хълмовете са шест, тъй като в началото на XX век седмият хълм (Марково тепе) е бил разрушен.

На северното разклонение на Трихълмието – Небет тепе, през XII век пр. Хр. възниква древнотракийският град Евмолпия, който носи името на митичния владетел, певец и жрец Евмолп, син на Посейдон и Хиона.

Разкритите древни останки на този хълм правят Евмолпия град Връстник на Троя и Микена, много по-стар от Атина, Рим и Константинопол.

→ ФИЛИПОПОЛ

Главен град на провинция Тракия

По времето на римското владичество (II–IV в.) Филипопол става главен град на провинция Тракия и получава латинското название Тримонциум.

Този период е своеобразен Златен век в развитието на античния град.

Тук са построени: театър за 6000 зрители, обширен форумен комплекс с одеон – покрит театър, използван и за заседателна зала на Градския съвет, грандиозен стадион за 30 000 зрители; акведукт, водоснабдяващ града с изворни води от склоновете на Родопите, с дължина около 30 км.

Археологическите проучвания разкриха внушителни останки от тези забележителни сградежи.

Това е най-големият и най-красивият от всички градове. Отдалеч блести красотата му и една много голяма река тече съвсем близо до него.

Лукиан Самосатски, II век

Античен театър, I век



Мозаечните подове на Епископската базилика – около 2000 кв. м – рисуват забележителна картина от орнаменти, геометрични композиции, символи и птици.

Великолепието на раннохристиянските базилики

Християнството прониква във Филипопол през апостолския I век. Древните църковни източници посочват като пръв епископ на града през 34 г. св. апостол Ерм – един от светите 70 апостоли.

През раннохристиянската епоха (IV–VI в.) в древния град са построени забележителни сгради: най-големият християнски храм, разкрит в българските земи – Епископската базилика на Филипопол, и Малката базилика в комплекс с кръщелня – баптистерий. Епископската базилика е свързана с важно историческо събитие – през 343 г. в нея са проведени заседанията на Източния (Ариански) църковен събор.

През този период както на храмовете, така и на обществените и частни сгради подовете са с изключително богато орнаментирани мозайки.

→ ОПУС МИКСТУМ

Ранновизантийски градежи

От ранновизантийската епоха – времето на император Юстиниан Велики, са запазени внушителни преправки на крепостните стени на Трихълмието, изградени през 540–550 г. в живописния стил „опус микстум“, характерен с редуване на камъни и тухли.

В антично-възрожденския ансамбъл на улица „Витоша“ в Стария град е експонирана част от крепостната стена, която може да се проследи в основите на поредица сгради.

След краткото завземане на града от хан Крум трайното включване на древния град в българската сържава става по времето на внука му – хан Маламир, в 836 г.

*Филипопол е голям и многолюден град,
разположен в много удобно място, така
че той е най-задоволен с блага сред
всички други градове
на континента.*

**Йоан Кантакузин,
византийски хронист**

*Византийските летописци от същата
епоха наричат Пловдив „много голям
град, твърде забележителен град,
разположен на река Хеброс“.*

→ ВИА МИЛИТАРИС

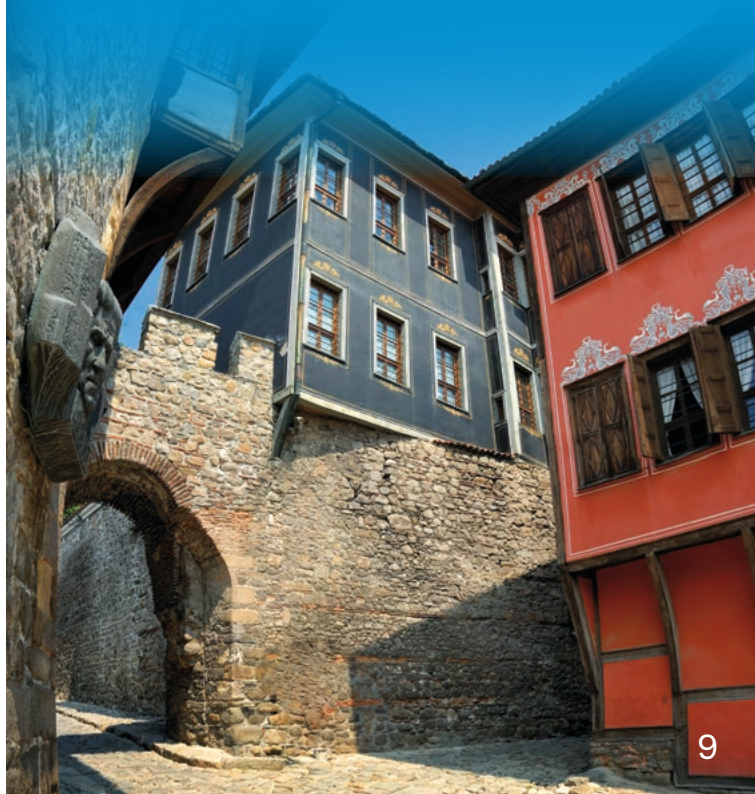
Балканският път на кръстоносците

През българските земи в периода от 1096–1189 г. преминават войските на I, II и III кръстоносен поход. Те се движат по диагоналния балкански път „Виа милитарис“, който преминава през София, Пловдив и Одрин, достигайки Константинопол.

Писателят Никита Хоният описва изграждането на голяма нова църква тук през 1189 г., посветена на св. Богородица, смятана за покровителка на Филипопол. Летописецът споделя, че е удивен от хубостта на този храм.

През XIII и XIV век Пловдив многократно сменя своите владетели.

*От това време е запазената до наши
дни Източна крепостна порта –
емблематичната Хисар капия.*



→ ФИЛИБЕ

Османски период

Пловдив е завладян от османските турци през 1371 г. и остава в границите на Османската империя до 1878 г., в продължение на 507 години, известен под името Филибе.

Тогава са изградени двете най-стари пловдивски джамии – Джумая джамия и Имарет джамия, големият кервансарай Куршум хан, покритият пазар – безистен, и няколко големи бани, от които е запазена Чифте хамам (баня „Старинна“). През XVI – XVII век се оформят търговските зони Узун чаршия и занаятчийско-търговският квартал Капана.

На хълма, издигащ се западно от площад „Римски стадион“, се извисява Часовникова кула, построена вероятно в края на XVI век, която е една от най-старите в Източна Европа и най-стара в рамките на Османската империя.

Пловдив е такъв голям град... От десетте града в Европейска Турция... иде Пловдив, който е най-хубав от всичките. Пловдив е един голям и богат град... Той е търговски център и от ден на ден става по-богат. Дай Боже вечно да цъфти!

Евлия Челеби, 1651 г.

Джумая джамия



→ ВЪЗРАЖДАНЕТО

Стопански и духовен разцвет

Правилното градоустройство, начинът на градеж и целият облик на града дават с основание да се смята за един от най-красивите градове на България. Оттук започва да се чувства българското. Неговите жители се славят като много трудолюбиви, гостоприемни и искрени.

Франсоа Пуквил, 1790 г.

Важен град в стопанското развитие

С настъпването на XIX век в града се разгарят същински възрожденски процеси в духовната и икономическата област.

Пловдивските производители и търговци изнасят продукцията си в Западна Европа, в Мала Азия и по пазарите на Сирия, Египет, Арабия и Индия. Освен по суша, стоки от Пловдив тръгват товарени на салове по пълноводната река Марица, достигайки устието ѝ на Егейско море. Сведения за нейната плавателност има още от Античността. Тук е имало речно пристанище, изградено на десния бряг на реката, източно от днешния Панаирен мост. Плаването по реката продължава до началото на XX век, когато започва понижението на нейното пълноводие.

В Пловдив се развиват предприемачеството и търговското посредничество. Градът се превръща в една от главните опорни точки на българското стопанско развитие през Възраждането.

В околностите на Пловдив в 1845 г. е основана първата текстилна фабрика в Тракия с машини, внесени от Виена. За по-нататъшното развитие на Пловдив, както и за цяла Тракия, важна роля изиграва откриването на железопътна линия през 1873 г., която започва от Истанбул и минава през Пловдив, построена от австрийската фирма на барон Хирш.

Църковно строителство

През тези години започва невиждано до това време църковно строителство. Напълно са обновени в духа на възрожденската архитектура и изкуство грохналите и полуразрушени пловдивски средновековни храмове.

И днес впечатляват с архитектурата си и богатата вътрешна украса митрополитският храм „Св. Марина“, катедралата „Св. Богородица“, храмовете „Св. св. Константин и Елена“, „Св. Димитър“, „Св. Неделя“ и др.

Борба за църковна независимост

В края на 1859 г. е извършено първото славяно-българско богослужение в храма „Св. Богородица“. Оттогава българите в Пловдив и епархията се отделят в самостоятелна църковна община. През 1870 г. е създадена самостоятелна българска църква – Българската екзархия.

Просветно средище

През 1850 г. се създава първото българско епархийско училище „Св. св. Кирил и Методий“ от големите български просветители и книжовници Найден Геров и Йоаким Груев. Именно тук е честван за първи път в българските земи Денят на славянските първоучители – светите братя Кирил и Методий. Впоследствие този празник се превръща в общославянски.

През 1869 г. Епархийското училище прераства в Първа българска гимназия.

Особено заслужил за развитието на българската просвета е книгоиздателят Христо Г. Данов, наричан „българският Гутенберг“.

Пловдивската възрожденска къща

В началото на XIX век в Пловдив се заражда забележителният архитектурен тип на пловдивската възрожденска къща. Тя представлява връх в развитието на националната ни архитектура през вековете. Тук се създава симетричният тип къща с подчертано барокови мотиви.

Едни от най-забележителните сгради от този тип са къщите на Кулюмджиев, Георгиади, Хинглиян, Недкович, Балабановата къща и др.

Къща Хинглиян, типичен представител на пловдивската симетрична къща





„Посрещане на генерал Гурко в Пловдив“, худ. Нягул Станчев

→ 4 ЯНУАРИ 1878

Освобождението на Пловдив

Започва Руско-турската освободителна война от 1877–1878 г. На 4 януари 1878 г. руските войски под командването на ген. Гурко освобождават Пловдив. В следващите дни войските на Сюлейман паша са окончателно разгромени.

Освободителната война завършва със сключването на Санстефанския мирен договор на 3 март 1878 г., според който е създадена целокупна българска държава – Княжество България. За столица е определен Пловдив – най-големият град в новоосвободената страна.

Европейските Велики сили свикват конгрес в Берлин през лятото на 1878 г., на който българските земи са разпокъсани на три части: Княжество България – между Дунав и Стара планина и Софийска област; автономната област Източна Румелия – между Балкана и Родопите; а Македония и Южна Тракия са върнати на Османската империя.

Филипопол е много приличен град... с много красиви сгради, голяма част от които са в европейски стил. Мнозина от жителите са облечени по европейски и говорят френски език...

Н. Гредякин, руски офицер

→ ПЛОВДИВ

Столица на Източна Румелия

До Съединението на Княжество България с Източна Румелия през 1885 г. Пловдив в продължение на седем години е столица на автономната държава. Той е най-големият български град. Тогава населението му наброява 33 442 души, повече от това в столицата на Княжеството – София.

Градът става привлекателен център за цяла плеяда творци и интелектуалци – българи и чужденци, дошли в помощ на новоосвободения български народ. В града работят големите български писатели Иван Вазов, Петко Славейков, Захари Стоянов, книгоиздателите Христо Г. Данов и Драган Манчов.

В града се установяват чешкият инженер и архитект Йосиф Шнитер, швейцарският архитект Пиер-Пол Монтани, големият озеленител и паркостроител – швейцарецът Люсиен Шевалас, създателят на българската стенография – словенецът Антон Безеншек. Със забележителното си творчество те остават дълбока следа в издигането на Пловдив като модерен европейски град.

Сградата на Областното събрание на Източна Румелия – сега Регионален исторически музей – Пловдив



→ СЪЕДИНЕНИЕТО

Обединеното отечество

На 6 септември 1885 г. се извършва Съединението на двете отделени една от друга части на българското отечество. В памет на историческото събитие на пл. „Съединение“ е издигнат внушителен мемориал.

През 1892 г. тук се провежда Първото българско земеделско-промишлено изложение, тържествено открито, с международното участие на Германия, Австрия, Турция и други страни. За пръв път в България французинът Йожен Годар демонстрира полети с балон. Павилионите на изложението са разположени на площ от 80 дка, а пространствата между тях са оформени като прекрасен парк от Люсиен Шевалас.

След изложението паркът е запазен и се доразвива, днес е известен като Цар-Симеонова градина.

В Цар-Симеоновата градина в Пловдив е запазен красивият фонтан „Деметра“, дело на големия италиански скулптор Арнолдо Дзоки.



Първото българско изложение продължава 75 дни и е посетено от близо 168 000 души.

→ ГОДИНИ НА ПОДЕМ

Индустриално развитие

Продължител на изложението е Първият международен мострен панаир (1937 г.), открит в Пловдив с участието на 1070 български изложители и 385 фирми от 8 западноевропейски държави и САЩ.

През 80-те години на XIX век са създадени спиртната фабрика на Бомонти и пивоварната на Фрик и Сулцер. Тук възникват и първите тютюневи фабрики „Златен лев“ на Томасян, „Орел“ на Ставридис и Маргас, „Слънце“ на Либенов и др. Създадено е първото индустриално дружество „Родопска пчела“.

През 1895 г. е създадена Пловдивската търговско-индустриална камара, една от най-големите в страната.

→ ГОДИНИ НА ПОДЕМ

Модернизацията на Пловдив

За модернизацията и благоустройството на Пловдив особено заслужил е арх. Йосиф Шнитер. Той е автор на новия благоустройствен план на града от края на XIX век. По негов проект са изградени първият храм-паметник на Освобождението на България, посветен на св. св. Кирил и Методиї и св. Александър Невски (1884 г.), Пловдивската девическа гимназия, Търговският дом „Ороз джо Бак“ и др.

По това време се изгражда Главната улица на Пловдив, носеща името на княз Александър I.

От времето след Освобождението и до средата на XX век Пловдив извоюва позиции на важен образователен и културен център. По това време тук творят големите художници – чехите Иван Мърквичка и Ярослав Вешин. Впоследствие Пловдив става известен като град на художниците.

Със своите 1750 м днес Главната улица на Пловдив е най-дългата пешеходна зона в Европа. Сградите са построени изцяло в духа на европейските архитектурни стилове – неокласицизъм, сецесион, необарок, модерн и др.



Складовете на Кудоглу, Пловдив, Тютюневият град, 1927 г.

Нов силен тласък в развитието на града се осъществява през 20-те и 30-те години на XX век. Тютюневото производство тук оформя цял индустриален квартал в близост до Централна гара. Днес той е културно-исторически ансамбъл, наричан Тютюневият град.

Тютюневият магнат Димитър Петров Кудоглу става един от най-големите благодетели и дарители в българската история, с повече от 40 милиона лева. *Богатство, спечелено с честен труд, трябва да служи на човека да върши добри и полезни дела*, казва той.

За благоустрояването на Пловдив през 30-те години на XX век особени заслуги има кметът Божидар Здравков. Той успява да реализира мащабна благоустройствена програма, наложила новия облик на Пловдив.





Паметник, посветен на спасяването на пловдивските евреи в Дондуковата градина в Пловдив

→ ПЛОВДИВ

Град на толерантността

През Втората световна война от властите е поискано да депортират българските евреи в Германия. Първите гласове в защита на евреите като неделима част от българската нация се извисяват най-напред от Пловдив. Градската общественост, начело с митрополит Кирил Пловдивски, оглавява борбата. Паметни са думите му: *Върнете се по домовете си, нито един от вас няма да бъде взет от Пловдив. Ако трябва, аз ще легна на железопътната линия пред влака, пренасящ евреи!*

Пловдив е известен като град на толерантността. Тук от векове съжителстват различни религиозни общности. В града днес живеят – освен българи – арменци, евреи, турци, роми, малко чехи, руснаци, италианци, гърци и др.

→ ПЛОВДИВ

Съвременни измерения

От социалистическия период в Пловдив остават някои забележителни благоустройства и паметници. На нов терен е изграден Панаирен град, в който се разполага Международният мострен панаир върху площ от 360 дка. В 1960 г. завършва строителството на емблематичния за новия град тунел под Трихълмието.

На върха на хълма Бунарджик през 1957 г. е открит внушителен паметник на Съветската армия, известен с името „Альоша“. На площад „Централен“ е изграден импозантният хотел „Тримонциум“.

През 1974 г. в нова представителна сграда е настанена Народната библиотека „Иван Вазов“, втора по големина и една от най-старите в страната. Фондът ѝ надхвърля 1 900 000 библиотечни единици.

През 80-те години на XX век започват реставрационни работи в стария занаятчийско-търговски квартал Капана. От 2012 г. Капана става център на творческите индустрии, където са събрани галерии, ателиета, студия, уютни заведения и магазинчета.



Какво да посетим?

Пловдив top 10



1. Архитектурно-историческият резерват „Старинен Пловдив“

Историческото Трихълмие в Пловдив е обявено за защитена зона със статут на резерват през 1956 г. и получава названието „Старинен Пловдив“. На Трихълмието са съхранени многобройни паметници, които дават възможност да се проследи цялостното минало на града – от праисторическата епоха през Античността и Средновековието до новото време. Най-забележителните архитектурни и археологически паметници са реставрирани и достъпни за посещение. Днес „Старинен Пловдив“, или Старият град, представлява един огромен и богат музей.

В рамките на резервата се намират емблематични уникални паметници, каквито са Археологическият комплекс на Небет меле, Античният театър. Тук са най-старите пловдивски православни църкви, възрожденските къщи – забележителни архитектурни паметници, архитектурно-историческият ансамбъл „Хисар капия“, поредица от улични ансамбли с напълно запазена старинна архитектура. В Стария град се намират експозициите на Етнографския и Историческият музей, на Старинна аптека „Хипократ“ и на Художествената галерия. Тук са къщите музей на Христо Г. Данов, Клианти, Хиндлиян, Балабановата къща, Негкович и др.



2. Археологическият комплекс Небет меле

Най-ранните следи от селище на това място са от средата на новокаменната епоха – VI хил. пр. Хр. По-късно тук се заражда древнотракийският град Евмолпия. На това място са разкрити здрави крепостни стени, оградящи светилище и аристократичен дворец. Особено интересна е най-древната част от крепостта, строена от грубо обработени каменни блокове без спойка. Тук има градежи от елинистическата, римската, ранновизантийската епоха и от Средновековието.



3. Античният театър

Театърът на древния Филипол е разположен в скалистата падина между южните два хълма на Трихълмието – Джебаз и Таксим меле. Разкрит е през 1978 г. Неотдавна открит паметен надпис съобщава, че театърът е построен през 90 г., по времето на император Домициан, от големия тракийски династ Тит Флавий Котис. Театърът е побирал до 6000 зрители. Днес той е адаптиран като сцена под открито небе.



4. Форумният комплекс

В края на I век Филипопол се сдобива с централен площад – форум по римски образец – най-големия форумен комплекс, разкрит в нашите земи. Тук е бил съсредоточен административният, културният и религиозен живот на античния град. Той има почти квадратен план с размери 143 на 136 м. На трите страни на форума са разположени магазини, а на северната четвърта стена се издигали обществени сгради. Тук е възстановен Одеонът – покритият театър, в който са провеждани и заседанията на Градския съвет. Реставрирана е част от западната страна на форума с вход, колонада и прилежаща антична улица.



5. Епископската базилика на Филипопол

Тя е най-големият раннохристиянски храм, открит в българските земи, и е сред най-големите базилики на Балканския полуостров. Представлява храм с трикорабен план и една апсида с големи размери. Дължината на храма е 83 м., а ширината му е 36 м. Построена е през IV век и през този период са положени многоцветни мозайки, по-късно повредени от природно бедствие. През V век е направен нов мозаечен под, около 2000 кв. м, богато украсен с геометрични и растителни мотиви и изображения на над 100 птици.



6. Малката базилика с баптистерий

Базиликата е раннохристиянски храм, построен през V-VI век в трикорабен план с една апсида. Подът на храма изцяло е покрит с мозайки. Пред олтара има запазен ктиторски надпис, посветен на Флавий Василиск, главнокомандващ войските в Тракия и през 475 г. издигнат за император на Източната римска империя. В сарагата има кръщелня – баптистерий с басейн за кръщения в оригинална кръстовидна форма. Подът край него е украсен с мозаечни изображения на елени и гълъби – типични за епохата християнски символи.



7. Римският стадион

Стадионът е построен в началото на II век, по времето на император Адриан, в седловината между Таксим и Сахат тепе. Той е побирав 30 000 зрители. Дължината му е 240 м, а ширината – 50 м. Реставрирана е северната дъговидна част на стадиона, където под седалките на зрителите има вход, свързващ пистата с улицата. Разкрита е и част от външната крепостна стена на Филипопол. Тук са се състезавали атлети от целия древен свят в Питийските, Александрийски и Кенгрисийски игри.



8. Регионалният археологически музей

Той е един от най-старите музеи в страната, създаден скоро след Освобождението – през 1882 г. Музеят притежава една от най-богатите колекции с артефакти от праисторията, Античността и Средновековието от Пловдив и региона. Тук най-напред е експонирано световноизвестното Панагюрско златно съкровище, открито през 1949 г. В експозицията могат да се видят съкровищата на ранните тракийски царе – владетели на обширното Одриско царство. В експозицията на музея са изложени 4500 експоната с датировки от VI хилядолетие пр. Хр. до XIV век.



9. Регионалният етнографски музей

Къщата е била собственост на богатия пловдивски търговец Арзир Кујумджиев. Разположена е в едно от най-живописните кътчета на Стария град, непосредствено до Хисар капия. Тя е великолепен образец на пловдивската симетрична къща със своите точни пропорции, характерни силуети и блестящо адаптирана към терена. Построена е през 1847 г. от майстора строител хаджи Георги Хаджийски. Безспорно това е най-голямата и най-представителна възрожденска къща в българските земи, наричана сарай – дворец. Днес в сградата се помещава експозицията на Регионалния етнографски

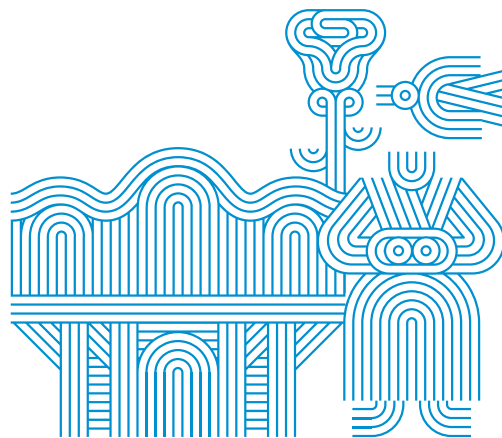
музей – Пловдив, с богатата колекция от народни носии, изделия на старите занаяти, предмети от бита, фотоси и картини, които дават представа за традициите, бита и културата на българите по време на Възраждането.



10. Храм „Св. св. Константин и Елена“

Това е най-старият действащ християнски храм в Пловдив. Издига се на висока тераса до източната порта на Акропола – Хисар капия. Той е бил раннохристиянско светилище, посветено на 38-те пловдивски мъченици, избити тук през 304 г.

През XIX век полуразрушеният храм е бил отново изграден като трикорабна базилика. Иконостасът, с великолепен барокова резба, е по „виенски образец“. Сега той е единствен по рода си, тъй като прототипът му във Виена е унищожен по време на Втората световна война. Иконите на иконостаса са сътворени от Захари Зограф.



Пловдив

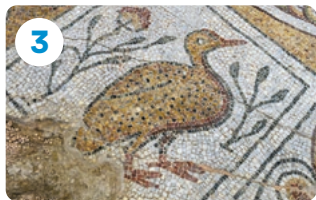
На първо място в България или в Европа



Пловдив е най-древният жив град в Европа и един от най-старите в света.



Пловдив е първият български град, избран за Европейска столица на културата 2019 г.



Епископската базилика е най-големият раннохристиянски храм в българските земи.



Часовниковата кула на Сахат тепе е една от най-старите в Европа – XVI век.



В Пловдив е създадено първото книгоиздателство в България, основано от Христо Г. Данов през 1855 г.



Първото честване на светите братя Кирил и Методий – 11 май 1856 г.



В Пловдив е създадена първата българска гимназия „Св. св. Кирил и Методий“ през 1868 г.



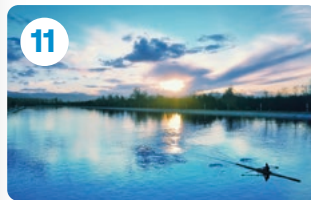
Дондуковата градина (1878 г.) е най-старият парк в българските земи.



Главната улица на Пловдив е най-дългата пешеходна зона в Европа – 1750 м.



Пловдив е първият български град с трупа и театрална сграда от 1881 г. – пано от Йоан Левиев в театъра.



Тук е най-голямата гребна база на Балканите – любимо място за отдих и спорт.



1

Пловдив е най-старият жив град в Европа и сред най-старите градове в света.

Първите следи от живот под тепетата са от новокаменната епоха – VI хил. пр. Хр., като от този период са известни няколко праисторически селища. Първото градско поселение, от което започва развитието на древния град Евмолпия през XII в. пр. Хр., е разположено на Небет тепе.

2

Пловдив е първият български град, избран за Европейска столица на културата – 2019 г. Най-голямата открита сцена на Балканите е Античният театър на Филипопол.

Двадесет години след като беше домакин на Европейския месец на културата, през 2019 г. Пловдив празнува най-престижната културна инициатива на Европейския съюз, заедно с италианския град Матера. Пловдив е град с богат културен календар, с многобройни събития и фестивали с национално и международно значение – като оперния фестивал Орега Ореп, Международния фолклорен фестивал, Есенния салон на изкуствата, Празниците на Стария град, Театралния фестивал Сцена на кръстопът и др.

3

Епископската базилика на Филипопол е най-големият раннохристиянски храм (IV–V век) в българските земи и един от най-големите на Балканския полуостров.

Подовете на тази грандиозна трикорабна сграда са покрити с мозаечни композиции от геометрични и растителни орнаменти и многобройни изображения на птици. Първоначалната подова украса от IV век била сериозно повредена от природен катаклизъм. През V век е положено ново мозаечно подово покритие. След реставрацията в двуетажна защитна сграда са експонирани двата слоя на мозаечната подова настилка.

4

Часовниковата кула е най-старото съоръжение от този тип, построено в Османската империя, и една от най-старите в Европа – в края на XVI век.

Най-ранните сведения за нея са от началото на XVII век. Първата кула от дървена конструкция е вдигната на хълма още в периода 1578–1611 г. Часовниковият механизъм бил изработен от италианския конструктор Антонио Барбаджелата. Възобновена е през 1812 г. от брациговски майстори строители. Тя има уникална за нашите земи архитектура. В най-горния ѝ етаж е разположен механичен часовник с камбана, който действа и до днес. От кулата на хълма, разположен западно от Трихълмието, идва и неговото име Сахат тепе, т.е. „хълмът на часовника“, днес известен като Данов хълм.

5

През 1855 г. в Пловдив е създадено първото българско книгоиздателство от Христо Г. Данов, наричан „българският Гутенберг“.

Първата книга, която той издава, е „Старопланинче. Календар за 1856 високосна година“. Дановото издателство е вводяща културна институция до Освобождението, а книжарницата му се превръща в духовен център за българската учаша се младеж и въобще за българската интелигенция. Неслучайно са я наричали „негласно министерство на народното просвещение“. На българската книга, на образованието и културата Христо Г. Данов посвещава 65 години от живота си и повече от 1000 издания.

6

Първото честване на 11 май – празника на светите братя Кирил и Методий, се е състояло в Пловдив през 1856 г.

Празникът се ражда в българското Епархийско училище, което носи имената на славянските просветители, а инициатор на паметното събитие е възрожденският книжовник Найден Геров. Скоро 11 май се превръща в общобългарски празник, а днес е паметен ден, отбелязван от цялото славянство. По време на понтификата на папа Йоан Павел II със специална енциклика св. св. Кирил и Методий са обявени за съпокровители на Европа, заедно със св. Бенедикт Нурсийски.

7

Първата българска гимназия „Св. св. Кирил и Методий“ е създадена през 1868 г. Настанена е в специално построена сграда, получила названието „Жълтото училище“.

Това е първата новопостроена сграда у нас, пригодена за учебните изисквания, и единствената стара обществена постройка, която и досега се ползва по предназначение. Днес Жълтото училище е част от сградния фонд на Академията за музикално, танцово и изобразително изкуство. Сградата е построена от майстор Тодор Дамов, изцяло масивна, с пестеливо украсени, но внушителни фасади.

8

Дондуковата или Градската градина е най-старият парк в българските земи, съществуващ и до днес. Създадена е през 1878 г. по идея на княз Александър Дондуков-Корсаков.

Това е времето, когато Пловдив е избран за столица на Санстефанска България. Първият ѝ паркостроител е швейцарецът Люсиен Шевалас, който се установява в Пловдив. Той е бил личен градинар на султан Абдул Азис. Шевалас създава тук оранжерия за отглеждане на южни цветя, фикуси, кактуси, перести палми и други екзотични насаждения. Признателните пловдивчани го наричат „министър на цветята и плодовете, на флората и овощарството“.

9

Главната улица със своите 1750 м е най-дългата пешеходна зона в Европа. Тя започва от площад „Централен“ и достига до река Марица.

Началото на изграждането ѝ като главна търговско-обществена зона започва след Освобождението. Първите жилищно-търговски сгради, построени тук, са реализирани в духа на неокласицизма – стил, характерен за XIX век. От началото и докъм средата на XX век се извършва масовото застрояване на тази зона с нови сгради, чиято архитектура носи белезите на стила сецесион, наричан още стил „модерн“. Тук можем да се наслаждаваме

на очарователната смесица от стилове с орнаментика и елементи от класицизъм, барок, рококо, сецесион и модернизъм.

10

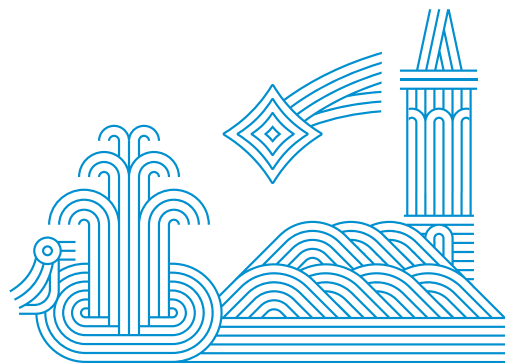
Пловдив е първият български град със собствена театрална сграда и трупа от 1881 г. Вдъхновител на българския професионален театър е Иван Вазов.

На 8 декември 1881 г. Дружеството на работниците от Дановата печатница с участието и под режисурата на Стефан Петков Попов представя в театър „Люксембург“ пиесите „Стойан войвода“ от Добри Войников и „Ревността на Барбуئے“ от Молиер. Два дни по-късно след емоционален дебат на историческото XIII заседание на Областното събрание се гласуват 75 000 гроша „за съставлението на движима театрална трупа“. По този повод на следващия ден (11 декември) вестник „Народний глас“ заключава с перото на Вазов: „Значи положи се вече здрава основа на българският народен театър“.

11

Гребният канал в Пловдив е най-голямата гребна база на Балканите. Намира се до река Марица.

От южната страна го заобикаля гористият, приятен за отдих Ловен парк. Гребният канал е домакин на редица големи международни спортни прояви, каквито са Световното първенство по кану-каяк, Европейското първенство по кану-каяк и др. Районът около Гребния канал е предпочитано място за тренировки, фитнес, спортни игри, риболов и отдих на хиляди пловдивчани и гости на града.



Пловдив

Какво непременно да направим



Да посетим музеите на Пловдив

Пловдив е град с много и разнообразни музеи. Най-известни са Археологическият, Етнографският и Историческият музей, с оригинални обновени експозиции и богати фондове. Градската художествена галерия има общо 6 постоянни експозиции и 5 изложбени зали. Голям интерес предизвиква и Природонаучният музей. В Стария град са разположени общо 16 експозиции.



Да направим пешеходен тур по Главната улица

Главната улица на Пловдив е част от централното градско ядро с разнолик живот. Преобладаващата част от сградите тук са многоетажни, с магазини и заведения. По нейното протежение се намират множество културни обекти и площадните пространства при Градската община и Джумая джамия. Те са места с особено очарование, излъчващи уют и безметежност.



Да се разходим в квартал Капана

Възникнал като търговско-занаятчийски квартал, днес Капана очарова с плетеницата от тесни улчички и оригиналната архитектура на сградите. Кварталът е привлекателно място с многобройните си фестивали, празници, изложби и концерти. В малките кафенета, сладкарници и ресторантчета посетителят може да си отгърне и да опита различни питиета и ястия, традиционни за страната и града.



Да посетим улицата на старите занаяти

Намира се в Стария град на ул. „Стръмна“, която се спуска откъм портата Хисар капия по северния склон на Небет тепе. По тясната калдъръмена улица са разположени възрожденски къщи, в които творят изявени майстори на традиционни български занаяти – тъкачи, грънчари и гърворезбари. Тук можете да се сдобиеете с характерни за града и старото народно творчество уникални сувенири.



Да се изкачим на Бунарджика

Хълмът Бунарджик, втори по височина от седемте хълма и с надморска височина 234 м, днес е прекрасен парк. Към върха му водят живописни алеи. В най-високата му част се издига мраморната пирамида на Руския паметник, издигнат през 1881 г. В памет на загиналите край Пловдив руски воители. На самия връх е статуята на съветския воин, позната с името „Альоша“. Оттук наоколо се откриват пленителни гледки към всички части на града.



Да посетим Цар-Симеоновата градина

Намира се в непосредствена близост до пл. „Централен“ и Главната улица. Създадена е от големия паркостроител Люсиен Шевалас като паркова зона на Първото пловдивско изложение в 1892 г. След приключването на изложението градската община я запазва и доразвива като главен градски парк. Тук можем да се разходим по алеите с фонтани и цветя под вековната сянка на екзотични гървесни видове. В парка са разположени паметниците на видни български възрожденци и поборници. В южния край на градината е запазено някогашното езеро на изложението, дооформено в наши дни с пеещите фонтани, които с оригиналната си вечерна програма – съчетание от музика, разноцветни светлини и красиви водни струи, са единствени по рода си в страната.

Туристически информационен център

Планирайте Вашия престой в Пловдив

Безплатни информационни материали,
туристически карти на Пловдив и информация за:



**Забележителности, музеи и
други туристически атракции**



**Места за настаняване
и заведения за хранене**



**Градски, междуградски
и ЖП транспорт**



Предстоящи събития



**Продажба на билети
за музеи и събития**

Адрес 1

ул. „Д-р Стоян Чомаков“ 1 (Стария араг)
тел.: +359 32 620 453

Адрес 2

ул. „Рајко Даскалов“ 1 (пл. „Римски стадион“)
тел.: +359 32 620 229

Последвай Visit Plovdiv
и в социалните мрежу:



visitplovdiv.com



Автор на текста: Александър Пижев
© 2026 Община Пловдив