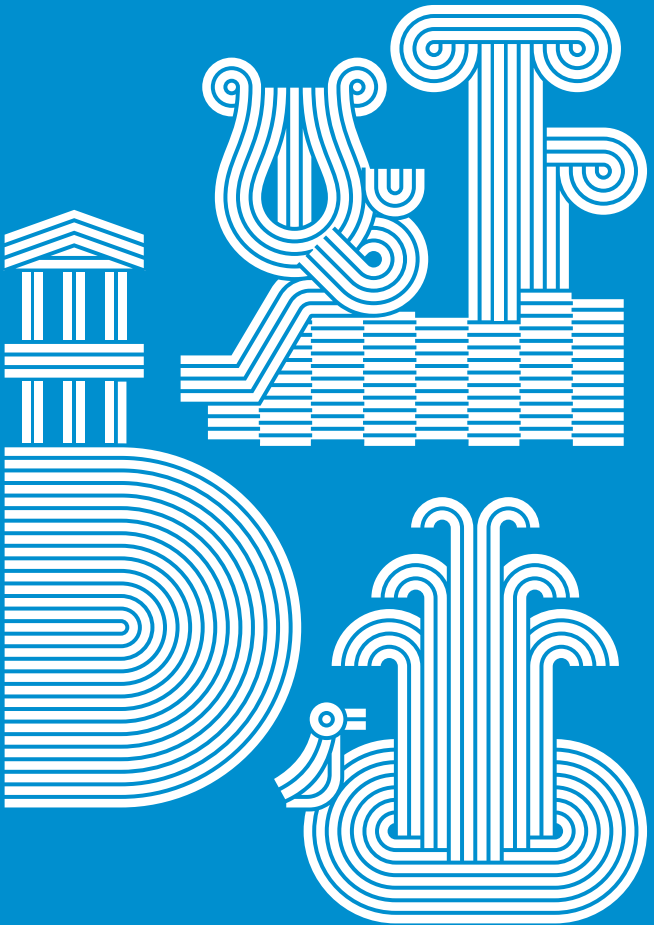


Plovdiv'i

Keşfet





Değerli misafirler,

Avrupa'nın en eski sürekli yerleşim yeri ve dünyanın en eski şehirlerinden birine hoş geldiniz!

Tepeleri ve güler yüzlü insanlarıyla tanınan şehir!

Nebet Tepe'den eşsiz bir manzara sunan, Traklar dönemine zihinsel bir yolculuğa davet eden şehir.

Zaman makinesine binmenizi sağlayarak sizi Roma dönemine götüren; Antik Tiyatro'yu, Odeon'u ve görkemli Antik Forum'u gözler önüne seren şehir.

Rönesans değil, Bulgar Ulusal Uyanışı ruhuyla var olan; büyümlü Eski Şehir'inde, güzel avluları ve hikâyeleri saklayan evlerin serpiştirildiği şehir.

Antik mozaiklere dokunduktan sadece birkaç saat sonra, en renkli semti Kapanada muhteşem lezzetlerin tadını çıkarabileceğiniz şehir.

Harika bisiklet yolları sayesinde Kürek Kanalı'na ulaşabileceğiniz ya da Meriç Nehri boyunca keyifli bir yürüyüş yapabileceğiniz şehir.

Bu şehir; kadim ve ebedî, renkli ve canlı, misafirperver ve enerji vericidir.

Bu şehir Plovdiv'dir — her gezginin, kalbindeki unutulmaz köşelerden oluşan yapbozu tamamlamak için mutlaka dokunması gereken yer!

Kostadin Dimitrov
Plovdiv Belediyesi Başkanı

→ PLOVDİV

Yedi tepeli şehir

Doğal konumu itibarıyla en güzel şehirlerden biridir; tepeleri, boynuz biçimini andırır ve bu boynuzun iki ucu bütününüyle evler ve bahçelerle süslenmiştir. Yukarı ve aşağı kıvrılarak uzanan sokaklar arasında eşsiz bir bütünlük oluşmaktadır...

Köprülerin, bahçelerin, evlerin ve nehir kıyısı boyunca yükselen büyük ağaçların manzarası — her biri yukarıdan bakıldığında — dünyanın en hayranlık uyandıran yerlerinden birini oluşturmaktadır!

Alphonse De Lamartine, 1833

Uzaktan Trimontium'u görkemli ve ışıltılı gördüm...

Lohiy, II. yüzyıl

→ EUMOLPIA

Troya ve Miken ile yaşıt bir şehir

Sekiz bin yıl önce, Neolitik Çağ'da, burada — verimli Trakya topraklarında — insanlar, insanlık uygarlığının tarihine altın sayfalar yazacak bir şehrin temellerini atmıştır.

Tanrısal bir mühür, Plovdiv'in Meriç Nehri kıyısında, yedi siyenit tepesi üzerine kurulu görkemli konumunu kutsamıştır. Günümüzde bu tepeler altı adettir; çünkü XX. yüzyılın başlarında yedinci tepesi olan Markovo Tepesi yıkılmıştır.

Üçlü tepenin kuzey kolu olan Nebet Tepesi üzerinde, MÖ XII. yüzyılda, adını efsanevi hükümdar, ozan ve rahip Eumolpos'tan alan antik Trak kenti Eumolpia kurulmuştur. Eumolpos, deniz tanrısı Poseidon ile Khione'nin oğludur.

Bu tepede ortaya çıkarılan arkeolojik kalıntılar, Eumolpia'nın Troya ve Miken ile yaşıt bir şehir olduğunu; Atina, Roma ve Konstantinopolis'ten çok daha eski bir yerleşim olduğunu kanıtlamaktadır.

→ PHILIPPOPOLIS

Trakya eyaletinin başkenti

Roma egemenliği döneminde (MS II–IV. yüzyıllar), Philippopolis Trakya eyaletinin başkenti olur ve Latince Trimontium adını almıştır.

Bu dönem, antik kentin gelişiminde adeta bir altın çağ niteliğini taşımaktadır.

Bu dönemde 6.000 seyirci kapasiteli bir tiyatro; üzeri kapalı bir tiyatro olan ve aynı zamanda Kent Meclisi'nin toplantı salonu olarak kullanılan odeonu da içeren geniş bir forum kompleksi; 30.000 seyirci kapasiteli görkemli bir stadyum; Rodop Dağları'nın yamaçlarındaki kaynaklardan şehre içme suyu sağlayan ve yaklaşık 30 km uzunluğunda bir akvedük inşa edilmiştir.

Arkeolojik araştırmalar, bu anıtsal yapıların etkileyici kalıntılarını gün yüzüne çıkarmıştır.

Bu, tüm şehirlerin en büyüğü ve en güzeldir. Güzelliği uzaktan ışıldar ve çok büyük bir nehir onun hemen yakınından akar.

Samsatlı Lukianos, II. yüzyıl

Antik Tiyatro, I. yüzyıl



Yaklaşık 2.000 m² alanı kaplayan Episkopal Bazilika'nın mozaik zeminleri; bezemeler, geometrik kompozisyonlar, semboller ve kuş tasvirlerinden oluşan etkileyici bir görsel anlatım sunmaktadır.

İhtişam erken Hristiyan bazilikası

Hristiyanlık, Philippopolis'e havariler döneminde, MS I. yüzyılda ulaşmıştır. Antik kilise kaynakları, MS 34 yılında kentin ilk piskoposu olarak, yetmiş kutsal havariden biri olan Aziz Havari Ermas'ı göstermektedir.

Erken Hristiyanlık döneminde (IV–VI. yüzyıllar) antik kentte dikkat çekici yapılar inşa edilmiştir: Bulgar topraklarında ortaya çıkarılmış en büyük Hristiyan tapınağı olan Philippopolis Episkopal Bazilika'sı ile vaftizhane (baptisterium) içeren bir kompleksin parçası olan Küçük Bazilika. Episkopal Bazilika, önemli bir tarihsel olayla ilişkilidir; MS 343 yılında burada Doğu (Ariusçu) Kilise Konsili'nin toplantıları gerçekleştirilmiştir.

Bu dönemde, gerek ibadet yapılarında gerekse kamusal ve özel binalarda, zeminler son derece zengin süslemelere sahip mozaiklerle kaplanmıştır.

→ OPUS MIXTUM

Erken Bizans dönemi yapıları

Erken Bizans dönemine — İmparator Justinianus I (Büyük Justinianus) zamanına — tarihlenen, Üç tepe'nin surlarında yapılan etkileyici onarımlar günümüze ulaşmıştır. MS 540-550 yılları arasında inşa edilen bu savunma yapıları, taş ve tuğlanın dönüşümlü kullanımıyla karakterize edilen resimsel "opus mixtum" üslubunda yapılmıştır.

Eski Şehir'de, "Vitoshka" Sokağı üzerindeki antik-Rönesans dönemi mimari topluluğu içinde, sur duvarının bir bölümü sergilenmekte olup, bu bölüm ardışık yapıların temellerinde izlenebilmektedir.

Kentin Han Krum tarafından kısa süreli ele geçirilmesinin ardından, antik şehrin Bulgar devletine kalıcı olarak dâhil edilmesi, torunu Han Malamir döneminde, 836 yılında gerçekleşmiştir.

Philippopolis; çok elverişli bir konumda yer alan, büyük ve kalabalık bir şehir olup, bu nedenle kıtanın diğer tüm şehirleri arasında nimetler bakımından en zengin olanıdır.

Iohannes Cantacuzenus
Bizans kronikçisi

Aynı dönemin Bizans tarihçileri Plovdiv'i, "Hebros Nehri üzerinde yer alan, çok büyük ve son derece görkemli bir şehir" olarak nitelendirmektedir.

→ VIA MILITARIS

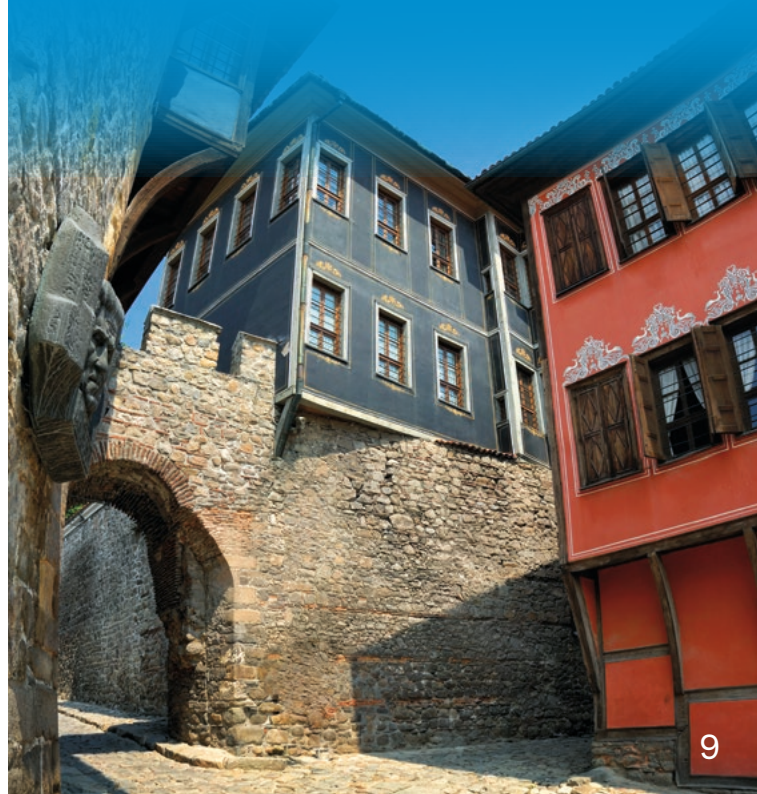
Haçlı seferlerinin Balkan yolu

1096-1189 yılları arasında Bulgar topraklarından I., II. ve III. Haçlı Seferleri'nin orduları geçmiştir. Bu ordular, Sofya, Plovdiv ve Edirne üzerinden ilerleyerek Konstantinopolis'e ulaşan, Balkanların çapraz ana yolu olan Via Militaris güzergâhını takip etmişlerdir.

Yazar Niketas Khoniates, 1189 yılında burada, Philippopolis'in koruyucusu olarak kabul edilen Aziz Meryem'e adanmış büyük ve yeni bir kilisenin inşa edildiğini anlatır. Kronikçi, bu mabedin güzelliği karşısında hayranlığını dile getirir.

XIII. ve XIV. yüzyıllarda Plovdiv, birçok kez farklı ülkelerin topraklarında yer almıştır.

Bu dönemden günümüze ulaşan yapı, Doğu sur kapısı olan ve kentin simgelerinden biri hâline gelen Hisar Kapı'dır.



→ FİLİBE

Osmanlı dönemi

Plovdiv, 1371 yılında Osmanlı Türkleri tarafından fethe edilmiş ve 1878 yılına kadar, 507 yıl boyunca Filibe adıyla Osmanlı İmparatorluğu sınırları içinde kalmıştır.

Bu dönemde, Plovdiv'in en eski iki camisi olan Cuma Camii ve İmaret Camii, büyük kervansaray Kurşun Han, üstü kapalı çarşı bedesten ve günümüze kadar ulaşan Çifte Hamam (Eski Hamam) dâhil olmak üzere birkaç büyük hamam inşa edilmiştir. XVI-XVII. yüzyıllarda Uzun Çarşı ticaret bölgesi ile zanaatkâr ve ticaret merkezi olan Kapana semti şekillenmiştir.

Roma Stadyumu Meydanı'nın batısında yükselen tepe üzerinde bulunan Saat Kulesi, muhtemelen XVI. yüzyılın sonlarında inşa edilmiştir. Bu kule, Doğu Avrupa'nın en eskilerinden biri ve Osmanlı İmparatorluğu sınırları içindeki en eski saat kulesidir.

Plovdiv öylesine büyük bir şehirdir ki... Avrupa Türkiyesi'ndeki on şehir arasında... en güzeli Plovdiv'dir. Plovdiv büyük ve zengin bir şehirdir... Bir ticaret merkezidir ve günden güne daha da zenginleşmektedir. Allah daimî olarak gelişip serpilmesini nasip etsin!

Evliya Çelebi, 1651

Cuma Camii



→ ULUSAL UYANIŞ (VIZRAJDANE)

Ekonomik ve manevi yükseliş

Doğru şehir planlaması, yapılaşma biçimi ve kentin genel görünümü, onun Bulgaristan'ın en güzel şehirlerinden biri olarak kabul edilmesini haklı kılar. Burada Bulgar kimliği hissedilmeye başlanır. Şehir sakinleri; son derece çalışkan, misafirperver ve içten insanlar olarak tanınırlar.

François Pouqueville, 1790

Ekonomik gelişimde önemli bir şehir

XIX. yüzyılın başlamasıyla birlikte kentte, manevi ve ekonomik alanlarda gerçek anlamda bir Ulusal Uyanış süreci gelişmiştir.

Plovdivli üreticiler ve tüccarlar, ürünlerini Batı Avrupa'ya, Küçük Asya'ya ve Suriye, Mısır, Arabistan ile Hindistan pazarlarına ihraç ederler. Kara yolunun yanı sıra, Plovdiv malları, bol sulu Meriç Nehri üzerinden sallarla taşınarak Ege Denizi'ndeki deltaya kadar ulaşmaktadır. Nehrin sey-rüsefer kabiliyetine dair bilgiler Antik Çağ'a kadar uzanmaktadır. Burada, nehrin sağ kıyısında, günümüzdeki Fuar Köprüsü'nün doğusunda yer alan bir nehir limanı bulunmaktaydı. Nehir taşımacılığı, XX. yüzyılın başlarına kadar devam etmiş; bu tarihten sonra nehrin su seviyesindeki azalma süreci başlamıştır.

Plovdiv'de girişimcilik ve ticari aracılık gelişmektedir. Şehir, Ulusal Uyanış döneminde Bulgar ekonomik kalkınmasının başlıca dayanak noktalarından biri hâline gelmiştir. Plovdiv çevresinde, 1845 yılında, Viyana'dan getirilen ma-

kinelerle donatılmış Trakya'nın ilk tekstil fabrikası kurulmuştur. Bu gelişimde, 1873 yılında açılan ve İstanbul'dan başlayarak Plovdiv üzerinden geçen demiryolu hattının hizmete girmesi önemli bir rol oynamıştır. Hat, Avusturyalı Baron Hirsch'in şirketi tarafından inşa edilmiştir.

Kilise inşa faaliyetleri

Bu yıllarda, daha önce benzeri görülmemiş ölçekte bir kilise inşa ve yenileme süreci başlamıştır. Plovdiv'deki yıpranmış ve kısmen harap durumdaki Orta Çağ kiliseleri, Ulusal Uyanış dönemi mimarisi ve sanatı anlayışı doğrultusunda tamamen yenilenmiştir.

Bugün dahi mimarileri ve zengin iç süslemeleriyle dikkat çeken yapılar arasında; metropolitlik kilisesi Aziz Marina, katedral Aziz Meryem, Aziz Konstantin ve Elena, Aziz Dimitar, Aziz Nedelya ve diğer kiliseler yer almaktadır.

Kilisesel bağımsızlık mücadelesi

1859 yılının sonunda, Aziz Meryem Kilisesi'nde ilk Slav-Bulgar ayini gerçekleştirilmiştir. Bu tarihten itibaren Plovdiv ve piskoposluk bölgesindeki Bulgarlar, bağımsız bir kilise cemaati olarak ayrılmıştır. 1870 yılında, bağımsız Bulgar kilisesi olan Bulgar Eksarhlığı kurulmuştur.

Eğitim ve aydınlanma merkezi

1850 yılında, büyük Bulgar eğitimciler ve aydınlar Nayden Gerov ve Yoakim Gruev tarafından, ilk Bulgar episkopal okulu olan "Aziz Kiril ve Metodiy" Okulu kurulmuştur. Slavların ilk öğretmenleri olan kutsal kardeşler Kiril ve Metodiy Günü, Bulgar topraklarında ilk kez burada kutlanmıştır. Daha sonra bu bayram, tüm Slav dünyasında ortak bir kültürel ve manevi bayram hâline gelmiştir.

1869 yılında, Episkopal Okul, Birinci Bulgar Lisesi'ne dönüşürülmüştür.

Bulgar eğitim ve kültür hayatının gelişimine büyük katkıları sağlamış olan yayınevi sahibi Hristo G. Danov, "Bulgar Gutenberg'i" olarak anılmaktadır.

Plovdiv ulusal uyanış dönemi evi

XIX. yüzyılın başlarında Plovdiv'de, Plovdiv Ulusal Uyanış dönemi evinin özgün mimari tipi ortaya çıkmıştır. Bu konut tipi, yüzyıllar boyunca gelişen ulusal mimarimizin zirve noktalarından birini temsil etmektedir. Burada, belirgin barok motiflere sahip, simetrik konut tipi şekillenmiştir.

Bu türün en dikkat çekici örnekleri arasında Kuyumdzhoglu, Georgiadi, Hindliyan, Nedkovich evleri ile Balabanov Evi ve diğerleri yer almaktadır.

Hindliyan Evi, Plovdiv'e özgü simetrik konut tipinin tipik bir temsilcisidir.





"General Gurko'nun
Plovdiv'de Karşılması",
ressam Nyagul Stanchev

→ 4 OCAK 1878

Plovdiv'in kurtuluşu

1877–1878 Rus–Osmanlı Kurtuluş Savaşı başlamıştır. 4 Ocak 1878 tarihinde, General Gurko komutasındaki Rus birlikleri Plovdiv'i kurtarmıştır. Takip eden günlerde Süleyman Paşa'nın kuvvetleri kesin olarak yenilgiye uğratılmıştır.

Kurtuluş Savaşı, 3 Mart 1878 tarihinde imzalanan Sanstefano Barış Antlaşması ile sona erer. Bu antlaşmaya göre, birleşik bir Bulgar devleti — Bulgaristan Prenslığı — kurulmuştur. Yeni kurtarılan ülkenin en büyük şehri olan Plovdiv, başkent olarak belirlenmiştir.

Avrupa'nın Büyük Güçleri, 1878 yazında Berlin'de bir kongre toplamıştır. Bu kongrede Bulgar toprakları üç parçaya ayrılmıştır: Bulgaristan Prenslığı — Tuna Nehri ile Balkan Dağları ve Sofya bölgesi arasında; Doğu Rumeli Özerk Vilayeti — Balkanlar ile Rodop Dağları arasında; Makedonya ve Güney Trakya ise Osmanlı İmparatorluğu'na geri verilmiştir.

Filipopol, son derece düzgün bir şehirdir... Avrupa üslubunda çok güzel binalara sahiptir. Halkın büyük bir kısmı Avrupa tarzında giyinmekte ve Fransızca konuşmaktadır...

N. Gredyakın, Rus subayı

→ PLOVDİV

Doğu Rumeli'nin başkenti

1885 yılında, Bulgaristan Prenslığı ile Doğu Rumeli'nin birleşmesine kadar geçen yedi yıl boyunca Plovdiv, özerk devletin başkenti olmuştur. O dönemde, 33.442 nüfusuyla Bulgaristan'ın en büyük şehri olup, Prenslığın başkenti Sofya'dan daha kalabalıktır.

Şehir, yeni kurtarılan Bulgar halkına destek olmak amacıyla gelen Bulgar ve yabancı pek çok sanatçı ve aydınlar için cazibe merkezi hâline gelmiştir. Plovdiv'de; büyük Bulgar yazarları İvan Vazov, Petko Slaveykov, Zahari Stoyanov ile yayınevleri sahipleri Hristo G. Danov ve Dragan Mançov faaliyet göstermiştir.

Kente yerleşen isimler arasında; Çek mühendis ve mimar Josef Schnitter, İsviçreli mimar Pierre–Paul Montani, büyük peyzaj mimarı ve park düzenleyicisi İsviçreli Lucien Chevalas ile Bulgar stenografisinin kurucusu Sloven asıllı Anton Bezenšek yer almaktadır. Bu şahsiyetler, etkileyici eserleriyle Plovdiv'in modern bir Avrupa şehri olarak gelişmesinde derin ve kalıcı bir iz bırakmışlardır.

*Doğu Rumeli İl Meclisi Binası —
günümüzde Plovdiv Bölge
Tarih Müzesi*



→ BİRLEŞME

Birleşmiş vatan

6 Eylül 1885 tarihinde, Bulgar vatanının birbirinden ayrılmış iki parçasının Birleşmesi gerçekleşmiştir. Bu tarihin anısına, Birleşme Meydanı'nda görkemli bir anıt dikilmiştir.

1892 yılında burada, Almanya, Avusturya, Türkiye ve diğer ülkelerin uluslararası katılımıyla, törenle açılan Birinci Bulgar Tarım ve Sanayi Sergisi düzenlenir. İlk kez Bulgaristan'da, Fransız Eugène Godard, balon uçuşlarını sergilemiştir. Sergi pavyonları 80 dekarlık bir alana yerleştirilmiş, aralarındaki alanlar ise Lucien Chevalas tarafından tasarlanan zarif bir park olarak düzenlenmiştir.

Sergiden sonra park korunmuş ve geliştirilmiş; günümüzde Tsar Simeon Bahçesi olarak bilinmektedir.

Plovdiv'deki Tsar Simeon Bahçesi'nde, büyük İtalyan heykeltıraş Arnaldo Zocchi'nin eseri olan zarif "Demeter" Çeşmesi günümüze kadar korunmuştur.



Birinci Bulgar Sergisi 75 gün sürmüştür ve yaklaşık 168.000 ziyaretçi tarafından gezilmiştir.

→ YÜKSELİŞ YILLARI

Sanayisel gelişme

Serginin devamı niteliğindeki Birinci Uluslararası Numune Fuarı (1937), Plovdiv'de; 1.070 Bulgar katılımcı ile Batı Avrupa'dan 8 ülke ve ABD'den gelen 385 firmanın katılımıyla açılmıştır.

XIX. yüzyılın 1880'li yıllarında, Bomonti'nin ispirto fabrikası ile Frick ve Sulzer'in bira fabrikası kurulmuştur. Aynı dönemde, Tomasyan'ın "Zlaten Lev", Stavridis ve Mardas'ın "Orel", Libenov'un "Slantse" adlı ilk tütün fabrikaları ve diğerleri faaliyete geçmiştir. Ayrıca ilk sanayi şirketi olan "Rodopska Pchela" kurulmuştur.

1895 yılında, ülkenin en büyüklerinden biri olan Plovdiv Ticaret ve Sanayi Odası kurulmuştur.



→ YÜKSELİŞ YILLARI

Plovdiv'in modernleşmesi

Plovdiv'in modernleşmesi ve kentsel gelişiminde mimar Josef Schnitter'in katkıları özellikle büyüktür. XIX. yüzyılın sonlarında hazırladığı yeni kentsel gelişim planının yazarıdır. Onun projelerine göre; Bulgaristan'ın Kurtuluşu'na adanmış ilk anıt-kilise olan, Aziz Kiril ve Metodiy ile Aziz Aleksandar Nevski'ye ithaf edilen tapınak (1884), Plovdiv Kız Lisesi, "Oros du Bak" Ticaret Evi ve diğer önemli yapılar inşa edilmiştir.

Bu dönemde, Prens Aleksandr I'in adını taşıyan Plovdiv'in Ana Caddesi oluşturulmuştur.

Kurtuluş'tan XX. yüzyılın ortalarına kadar Plovdiv, önemli bir eğitim ve kültür merkezi olarak konumunu güçlendirmiştir. Bu yıllarda, Çek ressamlar İvan Mrkvichka ve Yaroslav Veshin burada eserler vermiştir. Daha sonraki dönemlerde Plovdiv, ressamlar şehri olarak ün kazanmıştır.

Günümüzde 1.750 metre uzunluğundaki Plovdiv Ana Caddesi, Avrupa'nın en uzun yaya bölgesidir. Yapılar tamamen Avrupa mimari üsluplarında — neoklasizm, secesyon, neobarok, modern ve diğer stillerde — inşa edilmiştir.

Kudoglu Depoları, Plovdiv – Tütün Şehri, 1927

Şehrin gelişiminde yeni ve güçlü bir ivme, XX. yüzyılın 1920'li ve 1930'lu yıllarında gerçekleşmiştir. Tütün üretimi, Merkez Garı yakınlarında bütüncül bir sanayi bölgesinin oluşmasına yol açmıştır. Günümüzde bu bölge, Tütün Şehri olarak adlandırılan kültürel ve tarihî bir topluluk niteliğindedir.

Tütün sanayicisi Dimitar Petrov Kudoglu, 40 milyon levayı aşan bağışlarıyla Bulgar tarihinin en büyük hayırseverlerinden biri olmuştur. Kendisini şu şekilde ifade etmiştir: "Dürüst emekle kazanılan servet, insanın iyi ve faydalı işler yapmasına hizmet etmelidir."

XX. yüzyılın 1930'lu yıllarında, Plovdiv'in kentsel düzenlenmesinde Belediye Başkanı Bojidap Zdravkov önemli hizmetlerde bulunmuştur. Uygulamaya koyduğu kapsamlı imar programı, Plovdiv'in yeni çehresini belirlemiştir.



Plovdiv'de, Dondukov Bahçesi'nde, Plovdivli Yahudilerin kurtarılmasına adanmış anıt

→ PLOVDİV

Hoşgörü şehri

II. Dünya Savaşı sırasında, yetkililerden Bulgar Yahudilerinin Almanya'ya sürgün edilmesi talep edilmiştir. Yahudilerin Bulgar ulusunun ayrılmaz bir parçası olduğunu savunan ilk güçlü sesler Plovdiv'den yükselmiştir. Şehir kamuoyu, Plovdiv Metropoliti Kiril'in önderliğinde bu mücadelenin başına geçmiştir. Onun şu sözleri hafızalara kazınmıştır: "Evlerinize dönün, sizlerden hiçbiri Plovdiv'den alınmayacaktır. Gerekirse, Yahudileri taşıyan trenin önünde rayların üzerine yatarım!"

Plovdiv, hoşgörü şehri olarak tanınmaktadır. Yüzyıllardır farklı din topluluklar burada bir arada yaşamaktadır. Günümüzde şehirde; Bulgarların yanı sıra Ermeniler, Yahudiler, Türkler, Romanlar, ayrıca az sayıda Çek, Rus, İtalyan, Yunan ve diğer topluluklar yaşamaktadır.

→ PLOVDİV

Çağdaş boyutlar

Sosyalist dönemden Plovdiv'de bazı dikkat çekici kentsel düzenlemeler ve anıtlar kalmıştır. Yeni bir alanda Fuar Şehri inşa edilmiş; 360 dekarlık bir alana yayılan Uluslararası Numune Fuarı burada konumlandırılmıştır. 1960 yılında, yeni şehrin simgelerinden biri olan Tritepe altındaki tünelin yapımı tamamlanmıştır.

Bunardjik Tepesi'nin zirvesinde, 1957 yılında, "Alyosha" adıyla bilinen görkemli Sovyet Ordusu Anıtı açılmıştır. Merkez Meydanı'nda ise etkileyici "Trimontium" Otelini inşa edilmiştir.

1974 yılında, ülkenin büyüklük bakımından ikinci, aynı zamanda en eski kütüphanelerinden biri olan Ivan Vazov Ulusal Kütüphanesi, yeni ve temsilî bir binaya taşınmıştır. Kütüphanenin koleksiyonu 1.900.000'dan fazla bibliyografik birimi kapsamaktadır.

XX. yüzyılın 1980'li yıllarında, eski zanaatkâr ve ticaret semti Kapana'da restorasyon çalışmaları başlatılmıştır. 2012 yılından itibaren Kapana, galerilerin, atölyelerin, stüdyoların, samimi mekânların ve küçük dükkanların bir araya geldiği yaratıcı endüstrilerin merkezi hâline gelmiştir.



Nereleri ziyaret edelim?

Plovdiv top 10



1. Mimari ve Tarihi Koruma Alanı "Eski Plovdiv"

Plovdiv'deki tarihî Üçlü Tepe bölgesi, 1956 yılında koruma altına alınarak rezerv statüsü kazanmış ve "Eski Plovdiv" adını almıştır. Üçlü Tepe'de, kentin tarih öncesi dönemden, Antik Çağ, Orta Çağ ve Yeni Çağ'a kadar uzanan bütün geçmişinin izlenmesine olanak tanıyan çok sayıda anıt korunmuştur. En önemli mimari ve arkeolojik eserler restore edilmiş olup ziyaretçilere açıktır. Günümüzde Eski Plovdiv, ya da Eski Şehir, başlı başına büyük ve zengin bir açık hava müzesi niteliğindedir.

Rezerv alanı içinde; Nebet Tepe Arkeolojik Kompleksi, Antik Tiyatro gibi simgesel ve eşsiz anıtlar yer almaktadır. "Burada Plovdiv'in en eski Ortodoks kiliseleri, Ulusal Uyanış dönemine ait evler — dikkat çekici mimari anıtlar — "Hisar Kapı" mimari-tarihi kompleksi ile özgün tarihi mimarisi tamamen korunmuş bir dizi sokak topluluğu yer almaktadır." Eski Şehir'de ayrıca Etnografya Müzesi, Tarih Müzesi, "Hipokrat" Tarihi Eczanesi ve Sanat Galerisinin sergileri yer almaktadır. Hristo G. Danov, Klianti, Hindliyan, Balabanov, Nedkovich ve diğerlerine ait ev-müzeler de burada bulunmaktadır.



2. Nebet Tepe Arkeolojik Kompleksi

Bu alandaki en erken yerleşim izleri, Neolitik Çağ'ın ortalarına, yani MÖ VI. binyıla tarihlenmektedir. Daha sonraki dönemlerde burada antik Trak kenti Evmolpya gelişmiştir. Alanda; kutsal alanı ve aristokrat bir sarayı çevreleyen sağlam sur duvarları ortaya çıkarılmıştır. Özellikle, harç kullanılmadan kaba yontulmuş taş bloklardan inşa edilen surların en eski bölümü büyük ilgi uyandırmaktadır. Burada Helenistik, Roma, Erken Bizans ve Orta Çağ dönemlerine ait yapı kalıntıları bulunmaktadır.



3. Antik Tiyatro

Antik Filipopolis Tiyatrosu, Üçlü tepe'nin güneydeki iki tepesi olan Cambaz Tepe ve Taksim Tepe arasındaki kayalık oyukta yer almaktadır. 1978 yılında ortaya çıkarılmıştır. Yakın zamanda bulunan bir yazıt, tiyatronun MS 90 yılında, İmparator Domitianus döneminde, büyük Trak soylusu Titus Flavius Kotys tarafından inşa ettirildiğini bildirmektedir. Tiyatro 6.000 seyirci kapasitelidir. Günümüzde açık hava sahnesi olarak kullanılmaktadır.



4. Forum Kompleksi

İ. yüzyılın sonlarında Filippopolis, Roma örneğine göre inşa edilmiş bir merkez meydanına — foruma — kavuşmuştur. Bu forum, bugünkü Bulgaristan topraklarında ortaya çıkarılmış en büyük forum kompleksidir. Antik kentin idarî, kültürel ve dinsel yaşamı burada yoğunlaşmıştır. Forum, 143 × 136 metre ölçülerinde, neredeyse kare planlıdır. Forumun üç kenarında dükkânlar yer almakta, kuzeydeki dördüncü cephede ise kamu binaları yükselmektedir. Burada, kent meclisi toplantılarının da yapıldığı üstü kapalı tiyatro olan Odeon yeniden inşa edilmiştir. Forumun batı cephesinin bir bölümü, girişi, sütunlu galerisi ve bitişindeki antik cadde ile birlikte restore edilmiştir.



5. Filippopolis Episkopal Bazilikası

Bu yapı, Bulgaristan topraklarında keşfedilmiş en büyük erken Hristiyan tapınağı olup Balkan Yarımadası'nın en büyük bazilikaları arasında yer almaktadır. Üç nefli planlı, tek apsisi anıtsal bir yapıdır. Bazilikanın uzunluğu 83 metre, genişliği ise 36 metredir. İV. yüzyılda inşa edilmiş olup bu dönemde çok renkli mozaikler döşenmiştir; söz konusu mozaikler daha sonra meydana gelen bir doğal afet sonucu zarar görmüştür. V. yüzyılda yaklaşık 2000 m2 büyüklüğünde yeni bir mozaik zemin yapılmış; geometrik ve bitkisel motiflerle birlikte 100'den fazla kuş figürü ile zengin biçimde süslenmiştir.



6. Vaftizhaneli Küçük Bazilika

Bazilika, V–VI. yüzyıllarda inşa edilmiş, üç nefli planlı ve tek apsisi bir erken Hristiyan tapınağıdır. Yapının zemini tamamen mozaiklerle kaplıdır. Sunak önünde, Trakya'daki orduların başkomutanı olan ve 475 yılında Doğu Roma İmparatoru ilan edilen Flavius Basiliskos'a adanmış bir başişçi (ktitor) yazıtı korunmuştur. Yapı içerisinde, özgün haç biçiminde havuza sahip bir vaftizhane (baptisterium) bulunmaktadır. Çevresindeki zemin, dönemin tipik Hristiyan sembolleri olan geyik ve güvercin mozaikleriyle süslenmiştir.



7. Roma Stadyumu

Stadyum, II. yüzyılın başlarında, İmparator Hadrianus döneminde, Taksim Tepe ile Sahat Tepe arasındaki vadide inşa edilmiştir. Yaklaşık 30.000 seyirci kapasitesine sahiptir. Uzunluğu 240 metre, genişliği ise 50 metredir. Stadyumun kuzeydeki yarım daire biçimli bölümü restore edilmiştir; burada seyirci oturma sıralarının altında, pist ile caddeyi birbirine bağlayan bir giriş yer almaktadır. Ayrıca Filippopolis'in dış sur duvarının bir bölümü de gün ışığına çıkarılmıştır. Antik dünyadan atletler burada Pythia, Aleksandria ve Kendrisia Oyunları kapsamında yarışmışlardır.



8. Bölgesel Arkeoloji Müzesi

Bu müze, ülkedeki en eski müzelerden biridir; Kurtuluş'tan kısa bir süre sonra, 1882 yılında kurulmuştur. Müze, Plovdiv ve çevresine ait prehistori, Antik Çağ ve Orta Çağ dönemlerinden kalma eserleri içeren son derece zengin bir koleksiyona sahiptir. Dünyaca ünlü Panagyurişte Altın Hazinesi, 1949 yılında keşfedildikten sonra ilk kez burada sergilenmiştir. Sergide ayrıca, geniş Odris Krallığı'nı yönetmiş erken Trakya krallarına ait hazineler de yer almaktadır. Müze koleksiyonunda, MÖ VI. binyıldan MS XIV. yüzyıla tarihlenen toplam 4500 eser sergilenmektedir.



9. Bölgesel Etnografya Müzesi

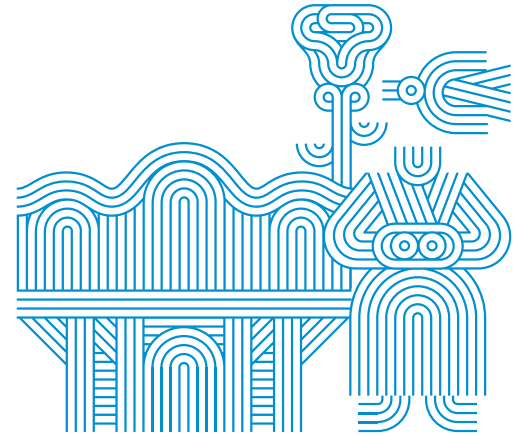
Bina, varlıklı Plovdivli tüccar Argir Kuyumcuoğlu'na ait olup, Eski Şehir'in en pitoresk noktalarından birinde, Hisar Kapı'nın hemen yanında yer almaktadır. Yapı; kusursuz oranları, karakteristik silueti ve araziye ustaca uyumu ile Plovdiv simetrik ev tipinin görkemli bir örneğidir. 1847 yılında usta yapı ustası Hacı Georgi Hadzhiyski tarafından inşa edilmiştir. Tartışmasız biçimde Bulgar topraklarındaki en büyük ve en temsilî Ulusal Uyanış dönemi konutu olup, "saray" olarak adlandırılmaktadır. Günümüzde yapıda Plovdiv Bölgesel Etnografya Müzesi'nin sergisi yer almakta olup; Bulgar Ulusal Uyanış dönemi boyunca Bulgarların gelenekleri, gündelik yaşamı ve kültürüne ışık tutan zengin halk kıyafetleri koleksiyonu, geleneksel el sanatları ürünleri, günlük kullanım eşyaları, fotoğraflar ve tablolar ziyaretçilere sunulmaktadır.



10. Azizler Kostantin ve Elena Kilisesi

Bu yapı, Plovdiv'de faal olan en eski Hristiyan tapınağıdır. Akropol'ün doğu kapısı olan Hisar Kapı'nın yanında, yüksek bir teras üzerinde yer almaktadır. Başlangıçta, 304 yılında burada öldürülen 38 Plovdivli şehide adanmış bir erken Hristiyan kutsal mekânı olarak hizmet vermiştir.

XIX. yüzyılda yarı yıkık durumdaki kilise yeniden inşa edilerek üç nefli bir bazilika hâline getirilmiştir. Muhteşem barok oyma ikonostasis, "Viyana üslubuna" göre yapılmıştır. Günümüzde bu ikonostasis türünün tek örneğidir, zira Viyana'daki prototipi II. Dünya Savaşı sırasında yok edilmiştir. İkonostasisin ikonaları, ünlü Bulgar ressam Zahari Zograf tarafından yapılmıştır.

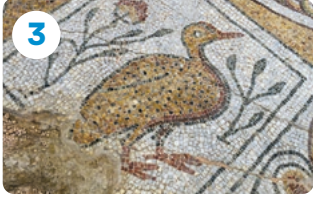


Plovdiv

Bulgaristan'da veya Avrupa'da bir numara



Plovdiv, Avrupa'nın en eski sürekli yerleşim görmüş şehri ve dünyanın en eski şehirlerinden biridir.



Episkopal Bazilika, Bulgar topraklarındaki en büyük erken Hristiyan tapınağıdır.



Bulgaristan'daki ilk yayınevi, 1855 yılında Hristo G. Danov tarafından Plovdiv'de kurulmuştur.



Plovdiv, 2019 Avrupa Kültür Başkenti unvanını alan ilk Bulgar şehridir.



Sahat Tepe Saat Kulesi, XVI. yüzyıldan kalma olup Avrupa'nın en eski saat kulelerinden biridir.



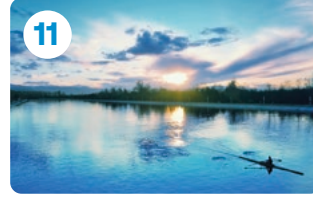
Aziz kardeşler Kiril ve Metodiy'un ilk kutlaması, 11 Mayıs 1856 tarihinde Plovdiv'de gerçekleştirilmiştir.



İlk Bulgar lisesi "Azizler Kiril ve Metodiy", 1868 yılında Plovdiv'de kurulmuştur.



Plovdiv'in Ana Caddesi, 1750 metre uzunluğuyla Avrupa'nın en uzun yaya bölgesidir.



Burada, Balkanlar'daki en büyük kürek sporları kompleksi yer almakta olup, dinlenme ve spor için gözde bir mekândır.



Dondukov Bahçesi (1878), Bulgar topraklarındaki en eski parktır.



Plovdiv, 1881 yılında tiyatro binası ve sürekli tiyatro topluluğuna sahip ilk Bulgar şehridir (Tiyatroda, Yoan Leviev'in pano eseri bulunmaktadır).



1

Plovdiv, Avrupa'nın yaşayan en eski şehri ve dünyanın en eski şehirleri arasındadır.

Tepelerin eteklerindeki en eski yerleşim izleri, Neolitik Çağ'a – MÖ VI. binyıla tarihlenmektedir. Bu döneme ait birkaç tarih öncesi yerleşim bilinmektedir. Antik Eumolpia kentinin gelişiminin başladığı ilk kentsel yerleşim, MÖ XII. yüzyılda, Nebet Tepe üzerinde kurulmuştur.

2

Plovdiv, 2019 yılında Avrupa Kültür Başkenti seçilen ilk Bulgar şehridir. Balkanlar'daki en büyük açık hava sahnesi, antik Filippopolis Tiyatrosudur.

Avrupa Kültür Ayı'na ev sahipliği yapmasının üzerinden yirmi yıl geçtikten sonra, Plovdiv, 2019 yılında, İtalya'nın Matera kentiyile birlikte, Avrupa Birliği'nin en prestijli kültürel girişimini kutlamıştır. Plovdiv, zengin bir kültür takvimine sahip bir şehir olup, ulusal ve uluslararası öneme sahip çok sayıda etkinlik ve festivale ev sahipliği yapmaktadır. Bunlar arasında Opera Open opera festivali, Uluslararası Folklor Festivali, Sonbahar Sanat Salonu, Eski Kent Şenlikleri, "Kesişme Noktasında Sahne" Tiyatro Festivali ve diğerleri yer almaktadır.

3

Filippopolis Episkopal Bazilikası, Bulgar topraklarındaki en büyük erken Hristiyan tapınağıdır (IV-V. yüzyıllar) ve Balkan Yarımadası'ndaki en büyük bazilikalardan biridir.

Bu anıtsal üç nefli yapının zeminleri, geometrik ve bitkisel bezemelerden oluşan mozaik kompozisyonlar ile çok sayıda kuş tasviriyle kaplıdır. IV. yüzyıla ait ilk mozaik zemin, büyük bir doğal felaket sonucu ciddi biçimde zarar görmüştür. V. yüzyılda yeni bir mozaik zemin döşenmiştir. Gerçekleştirilen restorasyonun ardından, iki katlı koruyucu bir yapı içinde, iki farklı mozaik zemin katmanı sergilenmektedir.

4

Saat Kulesi, Osmanlı İmparatorluğu'nda bu türde inşa edilen en eski yapı ve Avrupa'daki en eski saat kulelerinden biridir (XVI. yüzyılın sonu).

Kuleye ilişkin en eski bilgiler XVII. yüzyılın başlarına aittir. Ahşap konstrüksiyonlu ilk kule, 1578-1611 yılları arasında tepe üzerinde inşa edilmiştir. Saat mekanizması, İtalyan mühendis Antonio Barbagelata tarafından yapılmıştır. Kule, 1812 yılında Bratsigovo'lu usta yapı ustaları tarafından yeniden inşa edilmiştir. Yapı, Bulgar toprakları için benzersiz bir mimariye sahiptir. En üst katında yer alan çanlı mekanik saat, günümüzde hâlâ çalışmaktadır. Trikihilmiye'nin batısında yer alan bu tepeden dolayı buraya "Sahat Tepe", yani "Saat Tepesi" adı verilmiştir; günümüzde ise Danov Tepesi olarak bilinmektedir.

5

1855 yılında Plovdiv'de, "Bulgar Gutenberg'i" olarak anılan Hristo G. Danov tarafından ilk Bulgar yayınevi kurulmuştur.

Yayımladığı ilk kitap, "Staroplaninche" ve "1856 Artık Yılı Takvimi" dir. Danov Yayınevi, Kurtuluşa kadar önde gelen bir kültür kurumu olmuştur; kitapçısı ise Bulgar öğrencilerinin ve genel olarak Bulgar aydınlarının manevi merkezi hâline gelmiştir. Bu nedenle boşuna "örtük Millî Eğitim Bakanlığı" olarak adlandırılmamıştır.

6

Aziz kardeşler Kiril ve Metodiy'in bayramı olan 11 Mayıs'ın ilk kutlaması, 1856 yılında Plovdiv'de gerçekleştirilmiştir.

Bu bayram, adını Slav aydınlatıcılarından alan Bulgar Eparşi Okulu'nda doğmuştur; tarihi etkinliğin öncüsü, Uyanış dönemi aydını Nayden Gerov olmuştur. Kısa sürede 11 Mayıs, tüm Bulgar halkının bayramı hâline gelmiş; günümüzde ise tüm Slav dünyasında anılan bir hatıra günü olarak kutlanmaktadır. Papa II. Yoan Pavel'in papalığı döneminde, özel bir ansiklike ile, Aziz Kiril ve Metodiy, Aziz Benediktus Nursialı ile birlikte Avrupa'nın eş-koruyucu azizleri ilan edilmiştir.

7

İlk Bulgar Lisesi "Aziz Kiril ve Metodiy", 1868 yılında kurulmuştur. Okul, özel olarak inşa edilmiş ve "Sarı Okul" adı verilen bir binada hizmete girmiştir.

Bu yapı, eğitim gereksinimlerine uygun olarak inşa edilen ilk yeni bina olup, amacına uygun şekilde hâlen kullanılan tek eski kamusal yapıdır. Günümüzde Sarı Okul, Müzik, Dans ve Güzel Sanatlar Akademisinin bina kompleksinin bir parçasıdır. Bina, usta Todor Damov tarafından inşa edilmiş; tamamen kâğıt, sade süslemeli ancak heybetli cephelere sahip bir yapıdır.

8

Dondukov Bahçesi ya da Şehir Bahçesi, Bulgar topraklarında günümüze kadar ulaşmış en eski parktır. Park, 1878 yılında, Prens Aleksandır Dondukov-Korsakov'un fikriyle kurulmuştur.

Bu dönem, Plovdiv'in San Stefano Bulgaristanı'nın başkenti seçtiği yıllara denk gelmektedir. Bahçenin ilk peyzaj mimarı, Plovdiv'e yerleşen İsviçreli Lucien Chevalastır. Kendisi daha önce Sultan Abdülaziz'in özel bahçıvanı olarak görev yapmıştır. Chevalas burada güney çiçekleri, fikusler, kaktüsler, tüylü palmyeler ve diğer egzotik bitkiler için bir sera kurmuştur. Minnettar Plovdiv halkı onu "çiçeklerin ve meyvelerin, flora ve bahçeciliğin bakanı" olarak adlandırmıştır.

9

1750 metrelik uzunluğuyla Ana Cade, Avrupa'nın en uzun yaya bölgesidir. Cade, Merkez Meydanı'ndan başlamakta ve Maritsa Nehri'ne kadar uzanmaktadır.

Ana ticari ve kamusal aks olarak şekillenmesi, Kurtuluş'tan sonra başlamıştır. Burada inşa edilen ilk konut-ticaret yapıları, XIX. yüzyıla özgü neoklasisizm üslubunda gerçekleştirilmiştir. XX. yüzyılda bu bölgede yeni binalarla yoğun bir yapılaşma gerçekleştirilmiş olup, bu yapıların mimarisi "modern" olarak da adlandırılan Sezession (Art Nouveau) stiline özelliklerini taşımaktadır. Burada, klasisizm, barok, rokoko, secesyon ve modernizm akımlarından alınmış süsleme ve unsurlarla oluşan büyüleyici bir stil harmanının keyfini çıkarabilirsiniz.

10

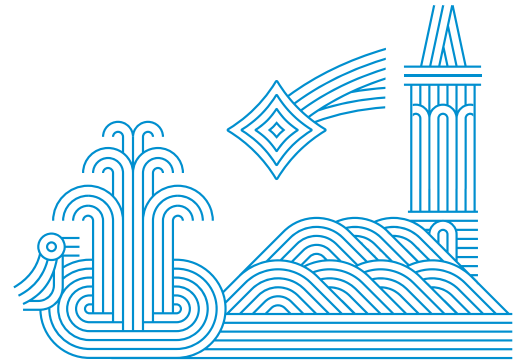
Plovdiv, 1881 yılından itibaren kendi tiyatro binasına ve topluluğuna sahip olan ilk Bulgar şehridir. Bulgar profesyonel tiyatrosunun ilham kaynağı İvan Vazov'dur.

8 Aralık 1881 tarihinde, Stefan Petkov Popov'un katılımı ve yönetmenliğiyle, Danov Matbaası İşçileri Derneği, "Lüksemburg" Tiyatrosu'nda Dobri Voynikov'un "Stoyan Voyvoda" adlı eseri ile Molière'in "Barbuié'nin Kıskançlığı" (La Jalousie du Barbouillé) adlı oyunlarını sahnelemiştir. İki gün sonra, Bölge Meclisi'nin tarihi XIII. oturumunda yapılan sanatsal bir tartışmanın ardından, "gezici bir tiyatro topluluğunun oluşturulması için" 75.000 kuruş ödenek ayrılması oylanarak kabul edilmiştir. Bu vesileyle, ertesi gün (11 Aralık) "Naroden Glas" gazetesi, Vazov'un kalemiyle şu sonuca varmıştır: "Demek ki Bulgar halk tiyatrosunun sağlam temeli artık atılmıştır."

11

Plovdiv'deki Kürek Kanalı, Balkanlar'daki en büyük kürek sporları tesisidir. Meriç Nehri'nin yanında yer almaktadır.

Güney tarafından, dinlenme ve rekreasyon için elverişli, ormanlık Av Parkı ile çevrilidir. Kürek Kanalı; Kano-Kayak Dünya Şampiyonası, Kano-Kayak Avrupa Şampiyonası gibi birçok büyük uluslararası spor organizasyonuna ev sahipliği yapmıştır. Kürek Kanalı çevresi, antrenman, fitness, spor oyunları, balıkçılık ve dinlenme amacıyla binlerce Plovdivli ve şehir ziyaretçisi tarafından tercih edilen bir alandır.



Mutlaka yapılması gerekenler



Plovdiv'in müzelerini ziyaret etmek

Plovdiv, çok sayıda ve çeşitli müzeye sahip bir şehirdir. En tanınmış olanları, özgün ve yenilenmiş sergileri ile zengin koleksiyonlara sahip Arkeoloji Müzesi, Etnografya Müzesi ve Tarih Müzesi'dir. Şehir Sanat Galerisi'nin toplam 6 kalıcı sergisi ve 5 sergi salonu bulunmaktadır. Doğa Tarihi Müzesi de büyük ilgi görmektedir. Eski Şehir'de toplam 16 sergi yer almaktadır.



Ana caddede yaya turu yapmak

Plovdiv'in Ana Caddesi, renkli ve canlı yaşamıyla kentin merkezi çekirdeğinin bir parçasıdır. Buradaki binaların büyük çoğunluğu, alt katlarında mağaza ve işletmeler bulunan çok katlı yapılarıdır. Cadde boyunca çok sayıda kültürel mekân ile Belediye Binası ve Cuma Camii çevresindeki meydan alanları yer almaktadır. Bu alanlar, kendine özgü bir çekiciliğe sahip olup sıcaklık ve huzur yayan mekânlardır.



Kapana semtinde gezinti yapmak

Ticaret ve zanaatkarlık semti olarak ortaya çıkan Kapana, günümüzde dar sokaklarının karmaşık ağı ve binalarının özgün mimarisıyla büyülemektedir. Semt; çok sayıda festival, kutlama, sergi ve konser ile cazip bir merkezdir. Küçük kafelerde, pastanelerde ve restoranlarda ziyaretçiler dinlenebilir; ülkeye ve şehre özgü çeşitli içecek ve yemekleri tadabilirler.



Eski zanaatlar sokağını ziyaret etmek

Eski Şehir'de bulunan "Stramna" Sokağı, Hisar Kapı'dan başlayarak Nebet Tepe'nin kuzey yamacı boyunca aşağı doğru inmektedir. Dar ve taş döşeli sokak boyunca, dokumacılar, çömlekçiler ve ahşap oymacılar gibi geleneksel Bulgar el sanatlarının usta temsilcilerinin çalıştığı Rönesans dönemi evleri yer almaktadır. Burada, şehre özgü ve eski halk sanatlarını yansıtan benzersiz hediyeelik eşyalar edinilebilir.



Bunardjika Tepesi'ne çıkmak

Yedi tepenin yükseklik bakımından ikincisi olan ve 234 m rakıma sahip Bunardjika Tepesi, günümüzde güzel bir parktır. Zirveye doğru uzanan manzaralı yürüyüş yolları bulunmaktadır. En yüksek noktasında, 1881 yılında, Plovdiv yakınlarında hayatını kaybeden Rus askerlerinin anısına inşa edilmiş Rus Anıtı'nın mermer piramidi yükselmektedir. Tepesinin en üst noktasında ise "Alyosha" adıyla bilinen Sovyet askeri heykeli yer almaktadır. Buradan şehrin tüm bölgelerine doğru büyüleyici manzaralar açılmaktadır.




Tsar Simeon Bahçesi'ni ziyaret etmek

Tsar Simeon Bahçesi, "Merkez" Meydanı ve Ana Caddenin hemen yakınında yer almaktadır. Bahçe, büyük peyzaj mimarı Lucien Chevalas tarafından 1892 yılında, Birinci Plovdiv Sergisi için bir park alanı olarak tasarlanmıştır. Serginin sona ermesinin ardından, belediye tarafından korunmuş ve ana şehir parkı olarak geliştirilmiştir. Burada, egzotik ağaç türlerinin asırlık gölgesi altında, çeşmeler ve çiçeklerle süslü yürüyüş yollarında gezintiye çıkabilirsiniz. Park içerisinde, önde gelen Bulgar Uyanış Dönemi aydınları ve mücadele insanlarının anıtları yer almaktadır. Bahçenin güney ucunda, sergiye ait eski göl korunmuştur; günümüzde ise şarkı söyleyen fiskiyeler ile yeniden düzenlenmiştir. Müzik, çok renkli ışıklar ve zarif su jetlerinin birleşiminden oluşan özgün akşam programı sayesinde bu fiskiyeler, ülkede türünün tek örneğidir.


Turistik bilgi merkezi

Plovdiv'deki konaklamanızı planlayın!

Ücretsiz bilgilendirme materyalleri, Plovdiv'in turistik haritaları ve şu konularda bilgi:

 **Turistik ve tarihi yerler, müzeler ve diğer turistik cazibe merkezleri**

 **Konaklama tesisleri ve yeme-içme mekânları**

 **Şehir içi, şehirlerarası ve demiryolu ulaşımı**

 **Yaklaşan etkinlikler**

 **Müzeler ve etkinlikler için bilet satışı**

Adres 1

"Dr. Stoyan Chomakov" Sokağı No: 1
(Eski Şehir)

T: +359 32 620 453

Adres 2

"Rayko Daskalov" Sokağı No: 1
(*"Roma Stadyumu"* Meydanı)

T: +359 32 620 229

Visit Plovdiv'i sosyal medyada da takip edin:



visitplovdiv.com



Metnin Yazarı: Aleksandar Pijev
© 2026 Plovdiv Belediyesi

